

Saint-Brieuc, ville d'avenir, *la dimension humaine*



Le maire et les adjoints, au cours du premier conseil municipal, samedi 22 mars.

Ainsi donc, les Briochins ont choisi majoritairement de reconduire Bruno Joncour dans ses fonctions de Maire, à la tête d'une équipe renouvelée, illustrant à la fois l'expérience et la nouveauté.

Cette équipe qui rassemble une diversité de sensibilités et de compétences s'inscrit naturellement dans le prolongement de l'action conduite depuis 2001, et dans la cohérence du projet proposé à l'approbation des électeurs lors du scrutin des 9 et 16 mars.

Ce projet traduit la volonté clairement affichée et identifiée par Bruno Joncour au cours de son premier mandat et lors de la campagne électorale de servir dans l'action municipale la cause du développement humain. «La dimension humaine» sera donc la référence permanente de la nouvelle équipe municipale dans chacune des orientations et des actions qu'elle engagera pour l'avenir de la cité.

Voilà ce qui motive notre énergie, voilà ce qui nous réunit, voilà ce qui nous rassemble dans l'enthousiasme.

La Ville et la Communauté d'agglomération :

Pour une stratégie concertée au service d'une ambition partagée

Les résultats des élections municipales enregistrés au niveau intercommunal conduisent à une nouvelle configuration politique qui a pour conséquence un nouveau Président, issu d'une nouvelle majorité ; c'est l'application de la règle démocratique.

Doit-il s'agir pour autant d'une approche radicalement différente par rapport à ce qui a toujours été privilégié depuis l'origine de l'intercommunalité, à savoir une volonté que les responsables municipaux des 14 communes la constituant travaillent ensemble au service d'un même territoire, en ayant le souci de préserver l'intérêt général ?

A en croire un certain nombre de déclarations formulées au lendemain de ces élections par des candidats ou dirigeants locaux socialistes, il y a lieu d'institutionnaliser une « CABRI de gauche », et d'orchestrer une stratégie fondée sur l'appartenance politique, ayant pour effet de « punir » et de « faire payer » la Ville de Saint-Brieuc -et en l'occurrence sa population- pour avoir exprimé un choix municipal en dehors de ces critères partisans.

En d'autres termes, il faudrait substituer à l'approche partagée d'une réalité intercommunale ayant un avenir en commun une stratégie politicienne d'affrontement et de « règlement de comptes » préjudiciable à l'intérêt collectif.

Que penserait la population de ce détournement de sa



© Aéro photo - Quessoy

volonté à des fins essentiellement partisans ? Sans doute, convient-il d'imaginer qu'elle manifesterait beaucoup de sévérité à l'égard d'une attitude autant inadmissible qu'irresponsable, et elle aurait raison ! D'autres déclarations émanant d'autres élus socialistes sont heureusement plus réalistes et plus constructives, et vont dans le sens qui finalement prévaudra, tout simplement le bon sens, et l'esprit de responsabilité.

Il y a donc lieu, comme l'a souhaité Bruno Joncour, et comme il l'a toujours voulu durant son année de présidence de la CABRI, dans le prolongement de ce que firent ses prédécesseurs, de poursuivre entre la com-

munauté d'agglomération et la ville-centre des relations fortes de partenariat confiant et dynamique, le destin respectif de l'une et de l'autre étant complètement lié, et leur développement pleinement associé ; cette approche partenariale vaut aussi entre la région et la ville, et entre le département et la ville, quoiqu'en aient pensé au soir des résultats décevants pour eux les nostalgiques des combats d'arrière-garde, et les partisans d'une démocratie locale réductrice, dont l'élément majeur consisterait uniquement à privilégier la prédominance d'un camp -voire d'un clan- au détriment de l'intérêt de la collectivité tout entière.

Les élus du groupe de la Majorité municipale.

Résoudre le paradoxe

La rencontre n'a donc pas eu lieu. Nous n'avons pas su vous convaincre et susciter l'élan pour porter notre équipe aux responsabilités. Nous le regrettons mais saurons analyser cet échec pour nous remettre au travail et préparer l'avenir.

Nous vivons une période de mutations lourdes d'enjeux pour notre ville et son agglomération. Des incertitudes de dimension planétaire retentissent sur nos vies :

- Les menaces sur l'**environnement** nous obligent à repenser nos modes de vie. L'eau devient une denrée précieuse. Sa contamination alourdit le coût de sa production. Le prix du pétrole retentit sur les budgets familiaux. Le chauffage et le transport individuels deviennent des postes de dépenses préoccupants.
- Les déficits générés par la droite depuis 10 ans condui-

sent l'État à restreindre son action et fragilisent **les services publics**. La décentralisation Raffarin reporte sur les collectivités locales de nombreuses charges sans leur transférer les ressources correspondantes. Une exigence de rentabilité financière disproportionnée retentit sur l'ensemble du **tissu économique**. Les petites entreprises, au bout de la chaîne, sont fragilisées, l'économie locale précarisée.

Comment notre collectivité répondra-t-elle à ces défis ? La préservation de notre patrimoine environnemental : qualité de l'eau, qualité de l'air, qualité alimentaire dans les cantines...? Comment amortir la hausse du prix de l'énergie ? Comment pallier la démission de l'État en matière scolaire ou sanitaire ? Comment inciter et sécuriser les projets économiques locaux ?

Comment Monsieur le Maire résoudra-t-il le paradoxe de son soutien à la droite gouvernementale et de ses conséquences ici, dans notre ville ? La bonhomie ne peut servir d'habillage à l'immobilisme. L'incantation humaniste ne peut cacher un double langage qui permette d'être de droite à un moment, ni de droite, ni de gauche... ni du centre moins d'un an plus tard. La nouvelle majorité de gauche à la CABRI est un espoir. Pendant ces 6 ans, à vos côtés, les Socialistes briochins seront donc vigilants et constructifs.

Le groupe des élus socialistes et apparentés :
Pascal Bourquard, Christine Gacel, Nolwenn Guyonnet, Martine Hubert, Mohamed Ibnayassin, Mado Lefaucheur, Pascal Le Guern.
Ils peuvent être contactés au 02 96 60 44 42 ou au 10 rue Vicairie à Saint-Brieuc.

Après les municipales

La gauche enregistre une deuxième défaite bien qu'elle dispose d'un fort potentiel électoral comme l'a montré l'élection en juin 2007 d'une députée socialiste pour représenter les habitants de la Ville et de l'agglomération à l'Assemblée nationale, potentiel électoral confirmé au 1^{er} tour des élections cantonales. Pourquoi un tel échec ? Les raisons sont multiples : Il faut noter une abstention toujours importante dans les milieux populaires qui exprime une insatisfaction d'autant plus forte qu'ils ne trouvent pas de réponses à l'urgence de leurs besoins. D'autre part, la gauche a eu des difficultés à être au diapason des aspirations populaires. Elle n'a pas su mettre en exergue la diversité de ses membres, la diversité de ses composantes politiques.

Le brouillage de la droite consistant à gommer totalement toute étiquette politique a certainement contribué à créer des illusions dans une partie de l'électorat. De fait, le Modem et l'UMP briochins ont échappé à la sanction que les Français ont infligée après l'élection présidentielle à la droite et au gouvernement. Reste que les citoyens qui se sont exprimés ont décidé. La gauche est dans l'opposition municipale et, en son sein, la sensibilité communiste sera présente. Les deux élus communistes, légitimés s'il en était besoin par les résultats aux élections cantonales de Saint-Brieuc Nord et Sud, feront vraiment de la politique dans l'assemblée municipale. Politique au sens de s'occuper vraiment des affaires publiques car c'est le vrai sens. Participer aux débats, faire des propositions et surtout contribuer à ce

que les citoyens soient non seulement informés, consultés mais aussi acteurs et en capacité de proposer: la démocratie participative au sens plein du terme. Elus communistes, nous ne nous enfermerons pas dans une opposition stérile, nous ne serons pas des « contre » systématiques. Justice, solidarité, démocratie participative seront les fils conducteurs de notre activité d'élus.

Annie Meyer et Jean-Guy Le Bère
Conseillers municipaux communistes.
Ils peuvent être contactés au 02 96 60 44 42.
Jean-Guy Le Bère reçoit le vendredi de 10h30 à 12h, 10 rue Vicairie.

Développement durable... Il faut que ça dure

Enfin, au bout de sept années de mandat, la Municipalité se décide à introduire le développement durable dans la conception de nouveaux lotissements. L'approche est timide mais elle est réelle dans le cadre du projet de la Hunaudaye sur le secteur Ouest. Les techniques de construction envisagées permettraient d'économiser 50% de l'énergie par rapport aux normes 2005, ce qui fera au final moins 30% par rapport aux prochaines normes qui seront applicables en 2010, date à laquelle les bâtiments commenceront à sortir de terre. C'est bien, mais nettement insuffisant quand on sait ce que sera le coût de l'énergie dans les dix années qui viennent.

Chauffe-eau, LED

Il n'est pas prévu pour l'instant d'équiper les logements en chauffe-eau solaire. De même, l'équipement d'éclairage public n'est pas envisagé avec des luminaires à diodes électroluminescentes (LED) de dernière génération qui permettraient de diminuer de 5 à 10 fois la consommation des luminaires actuels.

Le bio, c'est bon pour la santé

Comment faire en sorte que l'agriculture biologique se développe et envahisse progressivement nos assiettes ? Les collectivités doivent montrer l'exemple en utilisant les moyens pédagogiques qui sont à leur disposition par le biais des écoles primaires dont elles ont la charge. La cuisine centrale de Saint-Brieuc, en partenariat avec les organisations professionnelles, doit pouvoir introduire progressivement une alimentation de qualité biologique. Tout d'abord, une fois par trimestre, puis une fois par mois, une fois par semaine et ainsi de suite. Tout le monde s'en portera mieux : la santé des enfants, l'équilibre alimentaire, la création d'emplois locaux dans l'agriculture, les circuits courts d'approvisionnement évitant les gaz à effet de serre.

Un grand merci aux électriciens et aux électeurs du canton Sud qui ont porté les valeurs de l'écologie à plus de 14%.

Marc Boivin, Conseiller municipal Vert.



Jean-Guy Le Bère



Marc Boivin



Mado Lefaucheur



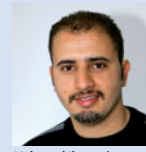
Martine Hubert



Pascal Le Guern



Christine Gacel



Mohamed Ibnayassin



Nolwenn Guyonnet



Annie Meyer

Les élus du groupe de l'opposition

Les élus du groupe de l'opposition peuvent être contactés au 02 96 60 44 42 - 10 rue Vicairie.



Pascal Bourquard