

L'énergie au cœur des Terralies



Jean Jouzel sera le président d'honneur de Terralies.

Pour cette nouvelle édition, Terralies a choisi pour thème phare le réchauffement climatique. L'événement de ce salon de l'Agriculture des Côtes d'Armor sera la venue du climatologue et glaciologue breton Jean Jouzel, membre du GIEC (Groupe intergouvernemental d'experts sur l'évolution du climat), à ce titre prix Nobel de la Paix au côté d'Al Gore en 2007. Il donnera une conférence en ouverture le 30 mai.

Le réchauffement climatique intéresse l'agriculture, et pas seulement pour les conséquences qu'il peut avoir sur les cultures à l'échelle mondiale. «L'agriculture locale y sera soumise, à travers des aides européennes conditionnées à de bonnes pratiques sur le volet énergétique», dit le président de la Chambre d'Agriculture des Côtes d'Armor, Olivier Allain. *Sur les exploitations, nous avons des émissions, nous en stockons, nous consommons de l'énergie, nous pouvons en produire. Nous entendons apporter notre pierre à l'édifice.* »

Ce thème du réchauffement climatique et de l'énergie sera représenté sur une maquette de 25m², représentant une exploitation, ses cultures, ses haies, ses bâtiments et son habitation. Elle renverra sur un parcours à travers les stands du salon. Production, absorption et stockage des gaz à effet de serre, méthanisation, énergies renouvelables, isolation de la maison figureront parmi les sujets abordés, pour sensibiliser les agriculteurs mais aussi les visiteurs.

La Ville sera présente sur le sujet de l'environnement. Elle mettra en avant son plan climat (économies d'énergie et production de biogaz par la station d'épuration) ; sa politique de limitation des pesticides (lire p. 21) ; la protection du bassin versant du Gouët à travers la sensibilisation des agriculteurs, collectivités, entreprises et particuliers pour protéger la ressource d'eau.

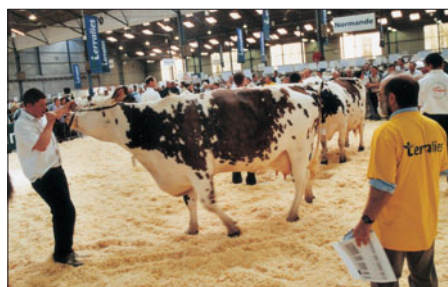
- Conférence de Jean Jouzel vendredi 30 mai à 18h30 (entrée gratuite).

Le programme

Terralies se déroule les vendredi 30, samedi 31 mai et dimanche 1^{er} juin au parc des expositions de Brézillet (entrée 6€).

Terralies c'est aussi :

- une immense ferme et ses animaux ;
- la ferme des enfants, réalisée par les élèves d'une trentaine d'écoles ;



Trois questions à

Olivier Allain



Olivier Allain est président de la Chambre d'Agriculture.

Terralies fait la promotion des métiers de l'agriculture, quel est l'enjeu ?

En Côtes d'Armor, 6000 personnes travaillent dans la production, 450 emplois sont à pourvoir chaque année. Mais l'agriculture manque de main d'œuvre. Certains professionnels ne peuvent mener à bien leur projet de reprise d'exploitation, ou se trouvent obligés de la fermer, faute de trouver des salariés.

Comment l'expliquez-vous ?

C'est un problème d'image. Les gens pensent que c'est un métier dur physiquement, contraignant, peu valorisant et mal rémunéré. La réalité est autre, y compris sur la question des salaires. Être agriculteur nécessite une forte technicité : l'informatique, la robotique ont changé ce métier, qui exige aussi une forte réactivité, un sens de l'observation. On travaille sur le vivant... C'est un métier passionnant. Les femmes y ont toute leur place.

C'est donc un métier qualifié ?

De plus en plus, avec les nouvelles technologies. De nombreux jeunes agriculteurs affichent aujourd'hui un niveau BTS ou d'ingénieur. Les adultes peuvent aussi se former, dans le cadre d'une reconversion.

- des produits à déguster ;
- un spectacle pour enfants : « Comment est apparue la vache ? », conte musical (deux représentations samedi et dimanche) ;
- des informations sur l'agriculture et ses métiers ;
- des ateliers animés par des artistes (les « têtes de l'emploi », la « bête de somme »)...

Une grande ferme et des concours.

Le 31 mai on joue !

La fête nationale du jeu, c'est l'occasion de promouvoir le jeu sous toutes ses formes, accessible à tous et gratuit. La ludothèque possède le savoir-faire et tout le matériel : 1450 exemplaires de 3 mois à 7 ans (et beaucoup plus si affinités), des jeux d'éveil, de motricité, de société, de grands jeux à la mode de nos grands-mères... « Nous profitons de la fête du jeu pour sortir de nos murs et aller au devant du public, inciter à jouer en famille, à plusieurs, explique Régine Briens. Le jeu constitue un moment de convivialité incomparable. » Mais il revêt bien d'autres intérêts : « quand on joue, on se confronte aux règles, aux réalités du jeu. Il faut savoir gagner... et perdre. » Dans la vie, ça peut servir !

Le 31 mai, la ludothèque anime la fête à la maison du petit enfant de Saint-Lambert, le Chat Perché, de ses jardins jusque sous la galerie marchande, de 14h30 à 18h. Les enfants et leurs parents pourront poursuivre sur leur lancée au quotidien, dans les locaux de la ludothèque, où ils s'amuse ensemble, testent des jouets et en empruntent tout au long de l'année.

• Ludothèque, La Toupie, du lundi au samedi. 02 96 62 56 72. Fête du jeu le 31 mai de 14h30 à 18h au Chat Perché et Espace Croix Saint-Lambert.



Le bateau-pirate passionne toute la famille.



Lors d'une précédente fête, toujours un bon rayon de soleil pour les Capucins.

Pour faire la fête aux Capucins

Le mercredi 18 juin, ce sera la fête d'été au centre gériatrique des Capucins. Une journée importante pour les résidents, qui accueillent leurs enfants et petits-enfants, retrouvent de vieilles connaissances. Et s'amuse : des jeux et groupes de musique animent l'après-midi autour des stands de restauration. « Nous montrons ainsi que le centre est ouvert sur l'extérieur », expliquent Claire Le Morvan, infirmière animatrice des Capucins, et Antoine Miossec, président d'Animations et Loisirs des Personnes Agées. Cette association, forte d'une centaine de bénévoles, intervient pour soutenir le programme de sorties et visites, animer le café épicerie, proposer jeux et spectacles qui jalonnent l'année et constituent autant de moments

de détente. « Notre objectif est d'ajouter de la qualité de vie à la qualité des soins. »

La fête de l'été, c'est donc aussi un moyen pour l'association de récolter des fonds qui permettront de financer ces animations, essentielles pour le bien-être et « pour conserver une vie sociale à Saint-Brieuc ». On peut donner des lots de tombola, acheter les tickets de loterie, se restaurer, ou en profiter pour adhérer à l'association (10€). Sachant que l'important est de partager un moment de fête avec les personnes âgées.

• Fête d'été le 18 juin, restauration dès midi, animations tout l'après-midi : jeux pour petits et grands, poneys et calèche, Multimusiques d'Armor et Balançières de la Baie.

Animations Plantes et peinture, tout un art

Il y avait la foire aux plantes aux Promenades, celle des peintres au Martray, le même jour. Désormais les deux manifestations font cause commune, le dimanche 8 juin. De la place des Droits de l'Homme (Bellecysze) aux anciennes halles en passant par la place De Gaulle, on sera entre artistes, que l'on ait la main verte ou le pinceau habile. Jardiniers et peintres affichent ce même goût de l'esthétique, de l'harmonie des couleurs, les uns inspireront les autres. Et l'on retrouvera sans doute de belles fleurs sur les toiles des aquarellistes et autres dessinateurs qui planteront leur chevalet au milieu des exposants horticulteurs. Voilà qui devrait donner lieu à une très agréable flânerie dans les quartiers historiques,



© Yannick Le Priort

à deux pas des terrasses. Il trouvera sur place de quoi embellir aussi bien son jardin que l'intérieur de sa maison.

Côté plantes, on retrouvera tout ce qui peut fleurir un parterre ou une terrasse, alimenter un potager, mais aussi des conseils de jardinage, dans le respect de l'environnement. Côté peintres, des artistes de différents styles seront présents avec leurs toiles.

• Dimanche 8 juin de 9 h à 19 h, de Bellecysze aux anciennes halles. Service Espaces verts : Saint-Brieuc Animations pour la foire aux peintres, tél. 02 96 61 26 44 (bar le Faubourg) ou 02 96 33 05 70 (Mme Mouzin).

Les écoliers font leur tour

Depuis 2007, le Tour de France fait la promotion du vélo auprès des jeunes en partenariat avec l'Éducation nationale. Formidable outil, le Cycloparc part à la conquête des villes-étapes de la Grande Boucle 2008, dont Saint-Brieuc. Ce village itinérant ludo-pédagogique ouvrira ses portes aux CM1-CM2 et aux associations USEP le vendredi 23 mai ; au public le samedi 24, au parc des Promenades. A travers différents ateliers, les enfants amélioreront leurs connaissances en matière d'environnement, de sécurité routière, de nutrition... Ils pourront se tester sur l'entretien et la réparation d'un vélo, se lancer un défi sur un parcours de maniabilité et un quizz, exprimer leurs idées sur un mur d'écriture, vivre des situations inédites avec les «vélos simulateurs» du sprinteur ou du grimpeur, découvrir le BMX... «La classe qui obtiendra le meilleur score au parcours de maniabilité et au quizz aura la chance de découvrir le Tour de France de manière privilégiée, avec une course à leur niveau le dimanche 6 juillet, pour l'arrivée d'étape à Saint-Brieuc», souligne Pierre Le Boucher, délégué départemental USEP. Et puis il y a cette initiative de Berthelot et de son directeur Michel Rault : un circuit d'une vingtaine de km pour les CM2, jusqu'au camp de Péran, encadré par l'USEP, des professeurs et parents. Dans cette école, les enfants apprennent à manier leurs deux roues tout en respectant les règles, comme les CP-CE1 en mars-avril. Pour les CM2, c'est au collège que Michel Rault pense, d'où ce circuit dans l'agglomération, après repérage des pistes cyclables. Histoire d'inciter les jeunes à utiliser ce mode de transport pratique et respectueux de l'environnement dès l'entrée en sixième. ■



Autour du Tour

Le Cycloparc est le 1^{er} d'une longue série de rendez-vous autour du Tour de France.

Le 4 mai : La Costarmoricaïne, rando cyclotouriste. **Le 5 juin** : la Ronde Cycliste. **Le 14 juin** : rando Jean-François Rault. **Le 21 juin** : la Bernard Hinault (ci-dessous). **Le 28 juin** : la Pierre le Bigaut. **Le 5 juillet** : la Cyclo tour d'Armor, 65 et 126 km (inscriptions à l'office des sports). **Le 6 juillet** : arrivée d'étape et animations (Quais en fête, Nocturnes, spectacle, BMX, défilé des écoles de cyclisme en fanfare, expositions). **Le 17 août** : la Cabri Tour. **Le 21 septembre** : le Petit Tour du Télégramme.

Tous en selle pour la Bernard Hinault !



Il a raccroché en 1986, mais la passion du cyclisme anime toujours Bernard Hinault. Celui qui reste le dernier Français à avoir inscrit son nom au palmarès du Tour de France invite tous les passionnés de la petite reine à une balade cyclo, le samedi 21 juin, avec départ et arrivée à Brézillet. 1^{er} départ à 8 h, arrivées dans l'après-midi.

Organisée pour venir en aide à la Maison des

Familles des patients hospitalisés de Saint-Brieuc et à l'association Hand'chiens de Saint-Brandan, la « Bernard Hinault » proposera cinq épreuves au choix : 2 cyclosportives (230 et 170 km) et 3 randos-sportives (170, 130 et 35 km). Parmi les nouveautés de cette édition 2008, une bourse d'échanges et des expositions de livres, revues, cartes postales, maillots et autres accessoires. Inscriptions avant le 6 juin. ■

Bernard Hinault, toujours présent lors de cette journée sportive.

• Contact André Chalmel, tél. 06 08 28 92 06
E-mail : andre-chalmel@club-internet.fr

Une biennale à vivre en famille

C'est au parc des expositions de Saint-Brieuc que la Région Bretagne organise sa deuxième biennale « Égalité femmes - hommes » les 23 et 24 mai. Après le constat dressé lors de la première édition à Brest, place aux solutions, aux initiatives, aux expériences qui méritent d'être partagées. De grandes entreprises qui innovent en la matière seront présentes, ainsi que des créatrices d'entreprises, des artistes. Il sera question des métiers jusque-là réservés aux hommes, de l'égalité au travail, de l'accueil des femmes ayant subi des violences, de contraception et de bien d'autres sujets.

Deux journées de films (« Persépolis » de Marjane Satrapi), documentaires, témoignages, rencontres, expositions (« Physique de femmes » sur la science, « Femmes en résistance » de Pierre-Yves Ginet, « A contre coups » de Jane Evelyn Atwood)... Des personnalités comme Gisèle Halimi sont annoncées pour les grands débats qui ponctueront la biennale.

En clôture, Jane Birkin et la comédienne Ariane Ascaride rendront hommage à deux femmes détenues, Aung San Suu Ki en Birmanie, Ingrid Betancourt en France.

Il sera donc beaucoup question de femmes, mais c'est bien un rendez-vous proposé à tous les citoyens et aux familles qui est proposé, avec des



La Région a choisi le parc des expositions de Saint-Brieuc pour cette deuxième biennale.

animations pour les enfants, des jeux et ateliers artistiques, un théâtre forum, un espace multimédia, des temps de convivialité.

• **Vendredi 23 mai de 9 h 30 à 21 h, samedi 24 mai de 9 h 30 à 18 h** au Parc des Expositions. Entrée gratuite. www.bretagne-egalite.fr

L'offre psychiatrique se développe à Benoît Menni

Une unité d'hospitalisation sous contrainte a ouvert au centre Benoît Menni. Elle s'adresse à des personnes « en crise », parfois agressives et violentes, dont il est impossible d'obtenir le consentement. Elles sont dirigées vers ce service à la demande d'un tiers ou par arrêté préfectoral. L'objectif de l'équipe, durant l'hospitalisation, sera « d'aider le patient à accepter de se soigner dans un service ouvert, mais aussi d'accompagner la famille », disent le Dr Pierre-Yves Dennielou, psychiatre, et Jean-Yves Ropers, cadre de santé.

L'équipe de soins de Saint-Jean-de-Dieu l'a conçu ces locaux fermés mais confortables, avec des chambres individuelles, un patio, deux salons pour recevoir ses proches, une salle d'activités où l'on réapprend la vie quotidienne, deux chambres dites d'isolement. Ils peuvent aujourd'hui accueillir 20 patients, qui jusqu'à présent devaient aller à Dinan. Le but est donc de proposer rapprocher l'offre de soins de la population briochine, et de passer à 25 lits



Une partie de l'équipe pluridisciplinaire, dans l'agréable patio de cette unité fermée.

lorsque les moyens humains le permettront. D'ici là le centre hospitalier spécialisé continue de travailler sur ses projets futurs pour Saint-Brieuc, notamment une offre psychiatrique destinée aux personnes âgées, dans un contexte de vieillissement de la population.

en bref

Personnes âgées. Dans le cadre du plan canicule, le Centre communal d'action sociale recense chaque année les personnes âgées pour s'assurer qu'elles seront bien entourées en cas de besoin. Le questionnaire est à disposition sur internet (www.saint-brieuc.fr en page d'accueil) ou sur demande au près de la Coordination Personnes âgées, 6 ter rue Maréchal Foch, 02 96 62 55 43.



Comme tous les ans la Ville met en place son plan canicule

Don du sang. Le don du sang a sa journée mondiale, le 14 juin. L'occasion d'une sensibilisation, à l'heure où les besoins se font toujours plus importants. A Saint-Brieuc, on peut donner au centre hospitalier. Contact : 02 96 94 31 13.