

# Le Griffon

***Important :***

*Ce dossier étant composé de pages doubles,  
pour un meilleur confort de lecture du fichier PDF,  
choisissez dans la rubrique «Affichage»,  
l'option «continue page double».*

# Budget 2009: la Ville

En 2009, la Ville accentue une politique volontariste d'investissement. 5,6 millions supplémentaires sont affectés aux **grands chantiers** entamés ces dernières années, mais aussi à une nouvelle priorité donnée à **l'entretien du patrimoine**.

## Finances

**L**es Champs ouvriront en septembre au cœur d'un espace réaménagé, entre jardin public et rues semi-piétonnes. Les premiers chantiers de la rénovation urbaine commenceront. La scène de musiques actuelles accueillera ses premiers concerts au Point du Jour tandis que les travaux de la cité de la musique et de la danse se poursuivront. Autant d'événements qui marqueront l'année 2009. Tout en conduisant ces opérations structurantes, la Ville entretient son patrimoine et rénove l'espace public. «Le budget 2009 est marqué par une hausse de l'investissement, souligne Pierre Delourme, maire-adjoint aux finances, tout simplement pour répondre à des besoins, notamment en terme de rénovation.»



© Réichen et Robert

*Ci dessus, la future rue Sainte-Barbe le long des Champs. Des frênes remplaceront les platanes vieillissants.*

*Ci contre, une perspective de la Plaine de Balzac.*

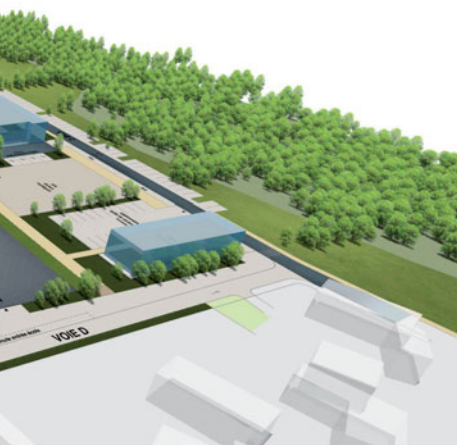
### **Le «projet urbain» des Champs...**

Autour des Champs, la Ville a voulu un projet qualitatif «qui s'intègre bien avec le centre commercial, mais soit aussi cohérent avec la requalification du centre historique. C'est un véritable projet urbain», dit le maire Bruno Joncour. Sur la voirie, une plus large place sera accordée aux piétons. La création d'un jardin public place Allende



© L'atelier du paysage

# investit



changera le visage du centre-ville. Parallèlement, le projet Charner et celui de pôle d'échange multimodal de la gare s'affinent. La Ville élaborera un nouveau plan de circulation, préalable à l'aménagement de la rue des Trois Frères Le Goff, dans le cadre de la requalification du cœur historique.

## *Année charnière pour l'ANRU*

La rénovation urbaine entre dans sa phase opérationnelle. Tandis que Cabri Habitat lance ses premières réhabilitations (lire p.18), la Ville agit sur la requalification de l'espace public : restructuration des quartiers, des voiries, des espaces verts et de l'éclairage. Elle consacrera 3,63 M€ à l'ANRU en 2009, auxquels s'ajouteront les crédits inscrits en 2008. Les 2,85 millions d'euros affectés à Europe Ginglin, à la plaine de Balzac et à la Croix Saint-Lambert couvrent les frais de maîtrise d'œuvre et d'études ainsi que les tout premiers travaux. Les chantiers devraient débiter au printemps sur la plaine de Balzac (coût total évalué à 1,7 M€) ; au 2<sup>e</sup> semestre 2009 à Europe Ginglin (coût total de 6 M€) et à la Croix Saint-Lambert (coût total de 6 M€).

## *Une réflexion à l'échelle de la ville*

L'élaboration du Plan local d'urbanisme s'achèvera en 2009, avec des plans de référence par quartier et une enquête publique à venir (130 000€). Parmi les autres projets, la Ville participera à hauteur de 35% (35% pour Saint-Brieuc Agglomération, 30% pour le Conseil général) à l'aménagement de la rocade urbaine entre la RN12 et la rue des Gallois, travaux qui intègrent la création de deux ronds points rue Monge. Cela représente 910 000€ sur 2,6 M€. 20 000€ sont inscrits en 2009 pour lancer les études, la réalisation étant prévue en 2011 et 2012. ■

## *Coup de projecteur sur la culture*

Deux projets phares sont en cours de réalisation. La salle de musiques actuelles sera livrée au printemps et inaugurée en septembre. Sur l'enveloppe financière de 2,4 M€, le million inscrit en 2009 permettra d'achever le chantier, de réaliser les abords (trottoirs, parking éclairé, parvis, espaces verts le long de la façade) et d'acquérir le matériel de sonorisation. Parallèlement, les services municipaux ont effectué des travaux de mise aux normes à La Citrouille. Au total 700 000€ de subventions sont attendus sur cet équipement.

La Cité de la musique et de la danse ouvrira en septembre 2010. 3,5 M€ sont inscrits en 2009. Des subventions des Conseils général et régional et de la Fondation du patrimoine sont inscrites pour 1,4 M€, et des démarches sont en cours au titre du Contrat de plan État-Région et du Contrat de pays.

La requalification de l'école des Beaux arts à Charner est à l'étude en 2009. Un hall d'accueil sera créé en extension de la façade principale (coût estimé à 2,775 M€). La réalisation est prévue en 2010 et 2011, sur ce site qui doit accueillir un hôtel 3 étoiles et des bureaux.

*Les musiques actuelles résonneront bientôt à nouveau à la Citrouille.*



© Olivier Tanguy

## Une attention portée au patrimoine

Compte-tenu du contexte de crise actuel, la Ville a reporté à 2010 son programme pluriannuel d'entretien (PPE) qui mobilisera dès lors une enveloppe de 7 M€/an. D'ores et déjà, elle augmente ce poste de 1,5 million. 4,355 M€ sont consacrés aux espaces publics et aux bâtiments, auxquels s'ajoutent des remplacements de matériels. L'enjeu est de bien entretenir le patrimoine, de le sécuriser, mais aussi d'embellir la ville et d'améliorer le cadre de vie.

2,7 M€ sont dédiés aux espaces publics. Des rues seront rénovées et sécurisées, en prenant en compte la voirie, la signalétique, le mobilier ou encore l'éclairage. En 2009 le plus important chantier concernera la voie principale de l'avenue Corneille, qui sera



© Gérard Ringuenoir

complètement refaite jusqu'aux espaces verts des îlots bordant les contre-allées. Elle offrira ainsi un nouveau visage en entrée de ville. L'avenue du Tertre, la rue Léon Jouhaux et la rue de Verdun, les trottoirs ainsi que la piste cyclable du Bd Édouard Prigent, le chemin piéton de la Hunaudaye sont également concernés. Quant au carrefour à feux de la Croix Perron, il sera transformé en rond point (400 000 € au PPI).

Ce poste comprend également les programmes annuels de réfection de trottoirs et chaussées ; des réseaux d'eaux pluviales ; de remise en état des passerelles et ouvrages d'art ; le remplacement des jeux dans les jardins et écoles. A noter cette année le renouvellement d'un tiers des panneaux « ville propre ».



© Gérard Ringuenoir

L'avenue Corneille rénovée donnera une nouvelle allure à la principale entrée de ville de Saint-Brieuc.

### Dans les bâtiments aussi

Les bâtiments bénéficient d'un effort global de 1,905 M€. Une première tranche de rénovation de la chapelle Saint-Guillaume (photo ci-dessus) est programmée en 2009 : 200 000€ inscrits sur les 900 000€ du coût total prévisionnel. L'effort dans les écoles s'élève à 333 350 €. La crèche Pirouette sera aménagée dans les anciens locaux petite enfance du centre social de la Croix Saint-Lambert. Les conditions d'accueil des sans-abri seront améliorées au Trait d'union. La Ville réalisera des travaux dans les centres de vacances, bureaux, maisons de quartier.... Parmi les aménagements pour les personnes à mobilité réduite, figure l'accessibilité de l'église Saint-Michel. Des chantiers dans les équipements sportifs sont également prévus (lire ci-dessous).

## Sports : un terrain à Chaptal

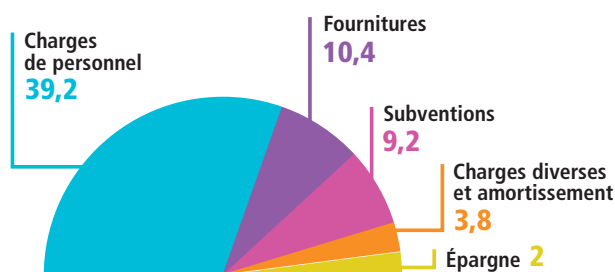
**Le chantier du terrain synthétique de football sera lancé à l'été 2009 pour se poursuivre en 2010**, sur le plateau sportif situé dans l'enceinte du lycée Chaptal. Le projet, évalué à 1,4 M€, comprend le terrain, l'éclairage, la construction de quatre vestiaires et de tribunes afin de répondre aux normes pour l'accueil des championnats. Des subventions sont attendues des Conseils général et régional (300 000€).

A ce nouveau projet s'ajoute l'entretien des structures existantes : sol du gymnase Brizeux (150 000€), remplacement de la verrière à l'école municipale de voile des Rosaires (82 000€), améliorations au Sépulcre et au gymnase de la Croix Saint-Lambert, acquisition de matériels...



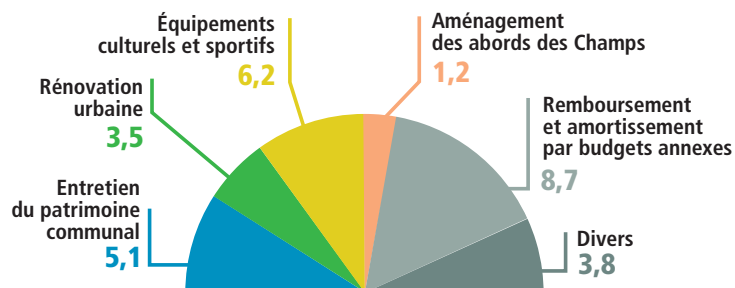
© DR

## Fonctionnement\* : 64,6 millions d'euros



\* Dépenses en données budgétaires.

## Investissement\* : 28,5 millions d'euros



# Les grands équilibres budgétaires

En 2009, le budget primitif de la Ville augmente de 7 millions d'euros pour atteindre 93,1 millions d'euros dont 64,6 M€ en fonctionnement et 28,5 M€ en investissement. « Il faut conserver notre dynamisme, tout en tenant compte du contexte de crise actuel, faire preuve à la fois de vigilance, rigueur et réalisme » a dit le maire Bruno Joncour.

En dépenses réelles, la section de fonctionnement permet d'enregistrer 62 M€ de recettes (en hausse de 1,66%). Les taux des impôts des ménages restent inchangés en 2009, la modification de la politique fiscale ayant été repoussée à 2010 (voir Griffon d'octobre). Les dotations et subventions de fonctionnement de l'État et des autres organismes représentent 23,4 M€. La Dotation globale de fonctionnement baisse de 1,42 % ; en tenant compte de l'inflation, cela représente une perte de pouvoir d'achat de 2,7% pour la Ville. Les autres recettes proviennent de services tarifés et divers.

Dans le même temps, les dépenses de fonctionnement, à 59,9 M€, augmentent de 4,35 % par rapport à 2008, une hausse principalement liée aux charges de personnel et au prix des matières premières. Parmi les subventions, la participation de la Ville au championnat de France de cyclisme s'élève à 180 000 €. Enfin il est à noter que, grâce à sa gestion prudente, la Ville a échappé aux emprunts dits « toxiques ».

Les recettes restent supérieures aux dépenses, ce qui permet de dégager une épargne brute de 2,05 M€ et un autofinancement de 675 000 €, une fois le capital de la dette remboursé.

En dépenses réelles toujours, l'investissement s'élève à 18,2 M€, dont 12,4 M€ pour les projets structurants (PPI), 5,18 M€ pour le PPE (nouvelle orientation forte) et 637 000 € de participations à des opérations menées par des partenaires extérieurs. Il est financé par des subventions, l'emprunt, les recettes propres.

## Les chiffres clés

Dépenses réelles de fonctionnement par habitant : 1226€. Produit des impositions directes par habitant : 485€. Recettes réelles de fonctionnement par habitant : 1268€. Dépenses d'équipement brut par habitant : 359€. Encours de la dette par habitant : 302,96€. Dotation globale de fonctionnement par habitant : 340€. Dépenses de personnel / dépenses réelles de fonctionnement : 65,42 %. Coefficient de mobilisation du potentiel fiscal : 135,20 %. Dépenses réelles de fonctionnement + remboursement annuel de la dette en capital/recettes réelles de fonctionnement : 99,95 %. Dépenses d'équipement/ recettes réelles de fonctionnement : 28,34 %. Encours de la dette/recettes réelles de fonctionnement : 23,84 %.

## En bref

**1,5 M€ de moyens pour les services municipaux. Engins, véhicules, bureautique, mobilier etc.** : le renouvellement des matériels destinés à améliorer et faciliter le travail des services techniques et administratifs s'élève à 1,5 M€.

Le projet phare consistera à construire une nouvelle serre chauffée de 750 m<sup>2</sup> à la Ville Jouha, pour le service des espaces verts. D'un coût prévisionnel de 900 000 € (500 000 € inscrits en 2009), elle améliorera les conditions de travail tout en économisant de l'énergie. Les travaux commenceront au 2<sup>e</sup> semestre.

Autre exemple : la balayeuse de 4 m<sup>3</sup> (180 000 €) offrira un meilleur rendement au service Propreté urbaine. L'informatique mobilise 317 750 €, dont le projet d'équipement des foyers-logements en matériel de vidéo-médecine.



© Gérard Ringueoir

A la Ville Jouha, une serre moderne remplacera l'ancienne.

**Jeux pour enfants.** La somme allouée pour le remplacement des jeux pour enfants est à la hausse. Des écoles sont concernées, mais aussi le Bois Boissel, la Ville Oger, la cité du Point du Jour, la crèche de la Ville Hello.

**Sites naturels.** En vue de leur protection la Ville acquiert plusieurs parcelles Vieille Côte du Gouët.